

**Устройство вытяжное
передвижное**

МЕФ

ПАСПОРТ

МП 2,1.00.00.00 ПС

Количество листов 6

ЗАО "СовПлим", Санкт-Петербург, шоссе Революции, д. 102

Тел.: (812) 33-500-33, 5273090, 5273091

e-mail: zao@sovplym.com

<http://www.sovplym.com>

2004 г.

1. Назначение.

Устройство вытяжное передвижное МЕФ (далее устройство) предназначено для удаления различных видов дыма, пыли, газов, аэрозолей и других вредных веществ от локального источника выделения в системе вытяжной вентиляции цехов на предприятиях различных отраслей промышленности.

2. Технические характеристики.

Максимальный радиус зоны обслуживания	2 м
Диаметр воздуховода	160 мм
Напряжение питающей сети	220 В
Мощность электродвигателя вентилятора	0,75 кВт
Частота вращения	2790 об/мин
Номинальная производительность вентилятора	2100 м ³ /час
Вес устройства, не более	80 кг

3. Комплектность поставки.

- Устройство (МЕФ) 1 шт.
- Паспорт 1 экз.

4. Требования по технике безопасности.

4.1. К монтажу и эксплуатации допускаются лица изучившие устройство и принцип работы, прошедшие инструктаж по соблюдению правил техники безопасности. Все работы по обслуживанию и ремонту производить на отключенном от электрической сети устройстве.

5. Устройство и принцип работы.

5.1. Устройство состоит из тележки и установленных на ней высокооборотного радиального вентилятора FUA-2101 и подъемно – поворотного вытяжного устройства KUA-M-2-SL-1,8. Установка на тележке позволяет легко перемещать устройство и устанавливать вблизи места проведения работ. Устройство подключается к однофазной электрической сети напряжением 220 В при помощи гибкого кабеля. На пульте находится сетевой выключатель. Клавиши включения вентилятора и подсветки находятся на приемной воронке KUA. Устройство может быть подсоединено к местной вытяжной системе при помощи гибкого шланга Ø160 мм. Общий вид устройства приведен на рис. 1. Схема электрическая принципиальная устройства приведена в приложении 1.

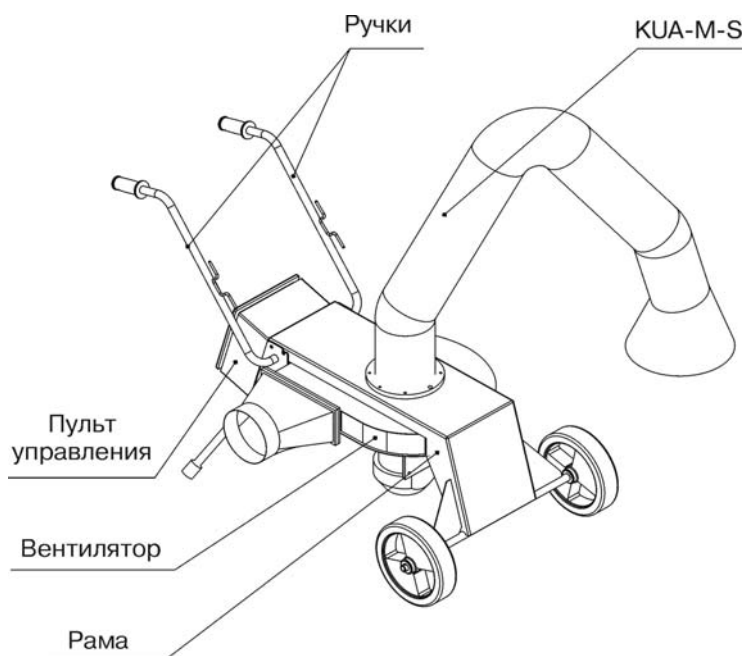


Рисунок 1.

6. Монтаж.

6.1. Устройство поставляется в частично разобранном виде. При сборке необходимо установить ручки, колеса и устройство KUA-M-2-SL-1,8.

Монтаж KUA-M-S производить в последовательности:

- Отвернуть 8 болтов М6 (поз. 12), совместить отверстия в поворотной опоре (поз. 10) с отверстиями на корпусе тележки и закрепить 6 болтами М6 (поз. 12);
- Установить и закрепить внешний шарнир (поз. 7) на внутренней трубе (поз. 8);
- Надеть гибкий шланг (поз. 6) на внутреннюю трубу (поз. 8) и закрепить хомутом (поз. 4).
- Для фиксации KUA-M в требуемом положении отрегулировать фрикционные элементы путем затяжки или ослабления ручек (для внутреннего и наружного шарниров поз. 7 и поз. 9) и самоконтращихся гаек (для шарнира воронки – поз. 3).

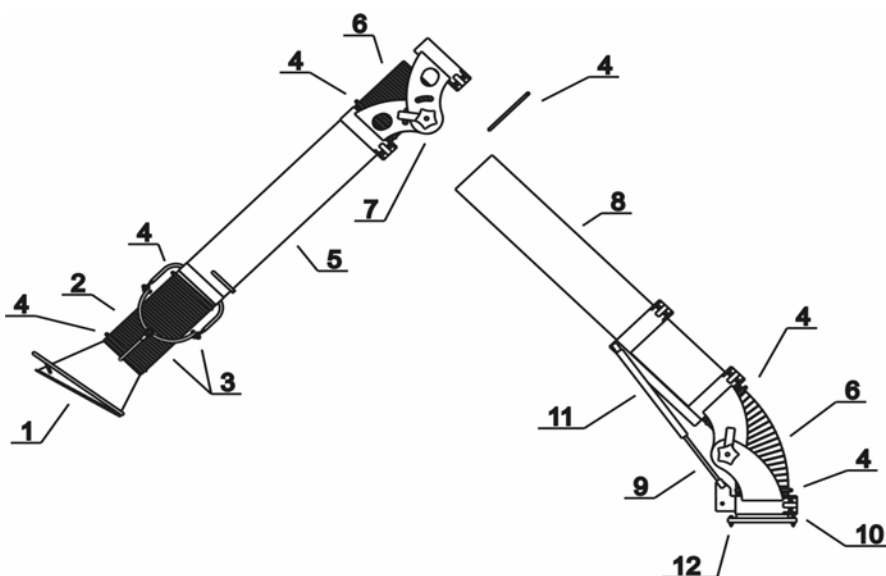


Рисунок 2.

1. Воронка
2. Гибкий шланг L=500мм
3. Шарнир воронки
4. Хомут
5. Внешняя труба
6. Гибкий шланг L=650мм
7. Внешний шарнир
8. Внутренняя труба
9. Внутренний шарнир
10. Поворотная опора
11. Газовая пружина
12. Болт М6 (8шт)

7. Порядок работы.

7.1. К работе с устройством допускается персонал, прошедший инструктаж и ознакомленный с устройством и принципом работы.

Для включения устройства необходимо подсоединить его к сети переменного тока 220В с заземлением, включить сетевой выключатель на пульте управления. Вентилятор и подсветка включаются клавишами на воронке устройства KUA.

8. Техническое обслуживание.

8.1. В процессе эксплуатации периодически необходимо проводить:

- внешний осмотр вентилятора и устройства КУА с целью выявления механических повреждений;
- проверку состояния болтовых соединений крепления вентилятора и КУА;
- проверку состояния и крепления рабочего колеса вентилятора;
- проверку надежности заземления;

8.2. При невозможности самостоятельно разрешить возникшие недостатки в работе Устройства обращайтесь к специалистам ЗАО «СовПлим».

9. Свидетельство о приемке.

Устройство вытяжное передвижное _____ Заводской № _____

Соответствует технической документации и признано годным для эксплуатации.

Дата выпуска _____

Начальник ОТК _____

Подпись, дата

Инициалы, фамилия

10. Гарантийные обязательства.

10.1. Срок гарантии устанавливается в течении 12 месяцев со дня ввода в эксплуатацию, но не более 15 месяцев со дня отправки установки потребителю.

10.2. Изготовитель гарантирует соответствие Устройства MEF техническим данным при соблюдении потребителем правил транспортирования, хранения, монтажа, эксплуатации и технического обслуживания, установленных настоящим документом.

По всем вопросам, связанным с качеством, комплектностью и обслуживанием поставляемого оборудования, обращаться по адресу:

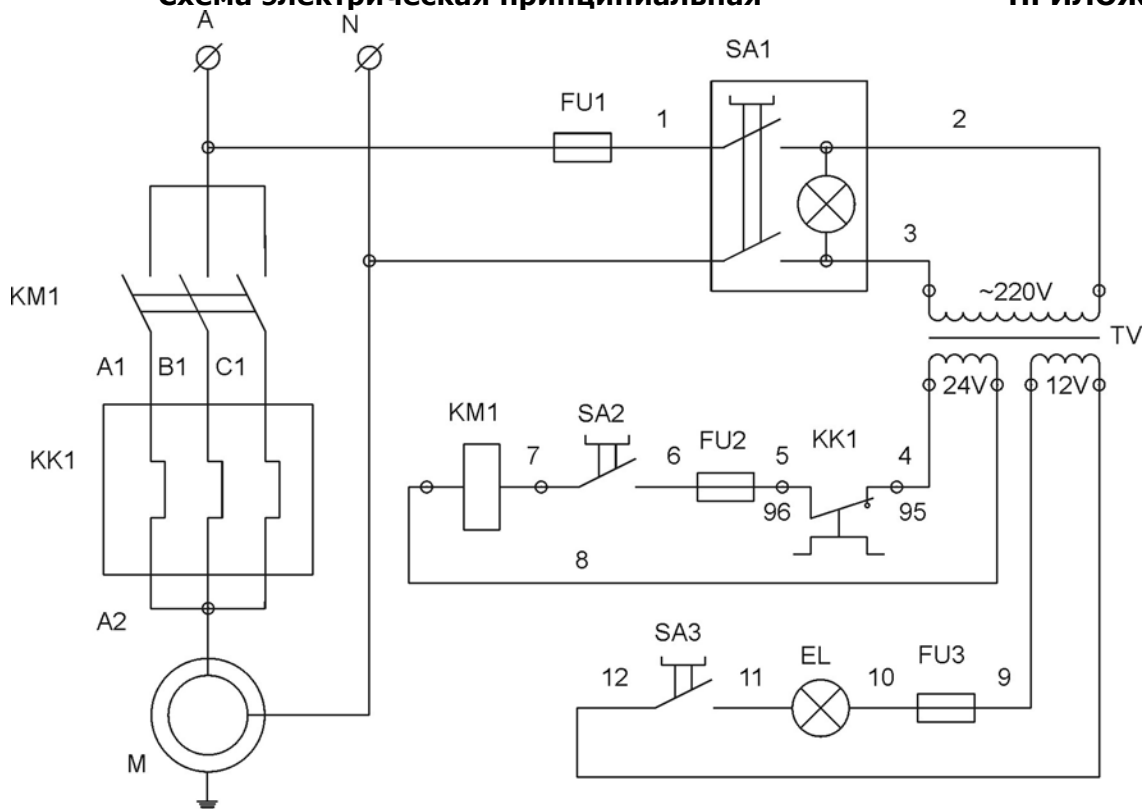
ЗАО "СовПлим", 195279, Россия, Санкт - Петербург, шоссе Революции, д. 102, корп. 2
телефоны 33-500-33, 527-30-91, 527-30-92, факс 527-47-14, 227-26-10

11. УЧЕТ ТЕХНИЧЕСКОГО ОБСЛУЖИВАНИЯ

Дата	Замечания о техническом состоянии	Должность, фамилия и подпись ответственного лица	Примечания

Схема электрическая принципиальная

ПРИЛОЖЕНИЕ 1.



Поз. обозначение	Наименование	Кол.	Примечание.
	Установлено на ПУ КУА		
KM1	Пускатель магнитный ПМ12-010100У3,24В	1	
KK1	Реле тепловое РТТ-5-10УХЛ4(1.8А, 2.6 А, 4.6 А)	1	
FU1	Предохранитель 2 А	1	
SA1	Выключатель SC 767 15А	1	
TV	Трансформатор ТПК-50-220/24/12В	1	
FU2	Предохранитель 1 А	1	
FU3	Предохранитель 0.5 А	1	
	Установлено на воронке КУА		
SA2	Выключатель вентилятора HS11, 8А	1	
SA3	Выключатель подсветки HS11, 8А	1	
EL	Лампа галогеновая 20W 12V EXM 38°	1	
	Установлено на тележке		
M	Двигатель вентилятора	1	